

**PRESENTACIÓN ESTÁNDAR DE MEMORIA Y BALANCE
DE ORGANIZACIONES DE LA SOCIEDAD CIVIL
FECU SOCIAL SIMPLIFICADA**



Fecha de publicación:

Período reportado: 1° de Enero al 31 de Diciembre de 2016

1. Carátula

1.1. Identificación

a. Nombre de la	World Vision International
b. RUT de la Organización	70.689.300-8
c. Tipo de Organización	Organización no Gubernamental, Humanitaria
d. Relación de Origen	Cristianismo
e. Personalidad Jurídica	07 de mayo de 2013 y el número es N°35094 Decreto supremo N°69 de 24 de enero de 1985
f. Domicilio de la sede	Emilio Vaisse 338, Providencia
g. Representante legal	Juan Luis Araneda Osorio
h. Sitio web de la	www.worldvision.cl

1.2. Información de la organización

a. Presidente del Directorio	No Aplica
b. Ejecutivo Principal	Sandra Contreras
c. Misión / Visión	Nuestra misión es seguir a Jesucristo nuestro Señor y Salvador; trabajando con los pobres y oprimidos, para promover la transformación humana, buscar la justicia y testificar las buenas nuevas antes el Reino de Dios. Nuestra visión para cada niño y niña, vida en toda su plenitud; nuestra oración para cada corazón, la voluntad para hacer esto posible.
d. Área de trabajo	3 regiones y 7 comunas Metropolitana (La Pintana y Cerro Navia) , Biobío (San Carlos, Lota y Coronel) y Araucanía (Temuco y Nueva Imperial)
e. Público objetivo / Usuarios	Niños(as) vulnerables, sus familias y comunidades.
f. Número de trabajadores	50 trabajadores en Oficina Central y 74 Trabajadores en Regiones
g. Número de voluntarios	55 Voluntarios en terreno Regiones

1.3. Gestión

		2016	2015		2016	2015
a. Ingresos totales (M\$)		1.995.296.-	2.861.208.-	d. Superávit o Déficit del ejercicio	0.-	0.-
b. Privados	Donaciones	1.989.244.-	2.851.001.-	e. Identificación de las tres principales fuentes de ingreso (Específicas)	1. MKT LOCAL. 2.USA 3.GOBIERNO	1. MKT LOCAL. 2.USA/AUSTRIA 3. GOBIERNO
	Proyectos					
	Venta de bienes y servicios			f. N° total de usuarios directos	42.015	73.695
	Otros (Ej. Cuotas sociales)					
c. Públicos	Subvenciones	0.-	0.-	g. Indicador principal del gestión y su resultado del período	0.-	0.-
	Proyectos	6.051.-	10.207.-			
	Venta de bienes y servicios	0.-	0.-			

i. Persona de contacto: (Juan Araneda juan_araneda@wvi.org +5627311359)

2. Información general y de contexto

2.1 Carta del máximo responsable de la organización

World Vision es una organización internacional cristiana no gubernamental dedicada a trabajar con niños/as, sus familias y comunidades en temas de desarrollo y ayuda humanitaria. Fue fundada en Estados Unidos en 1950, a la fecha está presente en cerca de 100 países contribuyendo a enfrentar las causas de la pobreza, la injusticia y la violencia. También, ayuda en casos de catástrofes. World Visión sirve a todas las personas independiente de su religión, raza, origen étnico o género.

En Chile, el principal eje de acción de WV es la Protección de la niñez, enfocándose en la prevención de violencia contra los niños/as y la promoción de sus derechos, considerando que en Chile la población infantil es uno de los grupos más vulnerables, donde las estadísticas indican que 7 de cada 10 niños y niñas manifiestan que han sufrido algún tipo de violencia, siendo la casa y la escuela los lugares donde ocurre el mayor porcentaje de incidentes, dejando de ser lugares seguros. Además de lo anterior, los NNAs se ven afectados diariamente por la pobreza multidimensional, la inequidad en el acceso a una educación de calidad y la presencia de factores de riesgo, tales como el consumo de alcohol y drogas. Adicionalmente, en materia de legislación, encontramos que si bien Chile firmó hace más de 27 años la Convención de los Derechos del Niño, aún no cuenta con una Ley de Protección para la niñez, que vele por el bienestar de todos los NNAs del país. Todo este panorama, evidencia que el país presenta desafíos importantes con respecto a la protección y cuidado en favor de la niñez y reafirma el camino que ha venido trazando World Vision para responder a las necesidades más relevantes de todos los NNAs, especialmente los más vulnerables.

Así, nuestra estrategia indica textualmente “al 2021, WV Chile contribuirá a la reducción de los niveles de vulnerabilidad para proteger a 250.000 niños, niñas y adolescentes que viven en Chile, mediante acciones de impacto nacional y modelos de operativos basados en asociado, que promuevan ambientes protectores y libres de violencia”. Para ello, se busca impactar a los NNAs mediante acciones de influencia de alcance nacional, que buscan provocar cambios en las causas estructurales y culturales que provocan la violencia contra la niñez. Promoviendo que tanto las familias, como el Estado y la Sociedad Civil, en su rol de responsables de la protección de la niñez se sensibilicen y movilicen para brindar entornos protegidos y seguros para la niñez. Además, se dispone de intervenciones directas y focalizadas, en 7 comunas de las regiones Metropolitana, Biobío y Araucanía, enmarcadas en procesos formativos continuos que desarrollan y fortalecen habilidades en las personas (niños, niñas, adolescentes y adultos). Se busca que tanto NNAs y adultos significativos sean sensibilizados y formados en temáticas focalizadas sobre protección, de modo que puedan prevenir situaciones de violencia en diferentes contextos (colegio, hogar, comunidad, etc.) asociándonos con actores claves para ampliar capacidades locales y ampliar el alcance de nuestras intervenciones.

Sandra Contreras

Directora Ejecutiva World Vision Chile

2.2 Estructura de gobierno

World Visión Chile, al ser una Organización Internacional, con autorización legal para operar en Chile, no cuenta con un Directorio, sino que su representante es directamente la Directora Ejecutiva, quien dirige con dos equipos que apoyan y orientan en la toma de decisiones; Comité Directivo y Equipo Gerencial.

El Comité Directivo es el que incide directamente en la toma de decisiones a nivel nacional, el cual está compuesto por cuatro integrantes.

CUADRO N° 1

2.3 COMITE DIRECTIVO	
Nombre	Cargo
Eduardo Gutiérrez	Director de Administración & Finanzas
Juan Américo Díaz	Director de Gente & Cultura
Carlos Simón	Director de Mercadeo y Sostenibilidad
Sandra Contreras	Directora Ejecutiva WV Chile

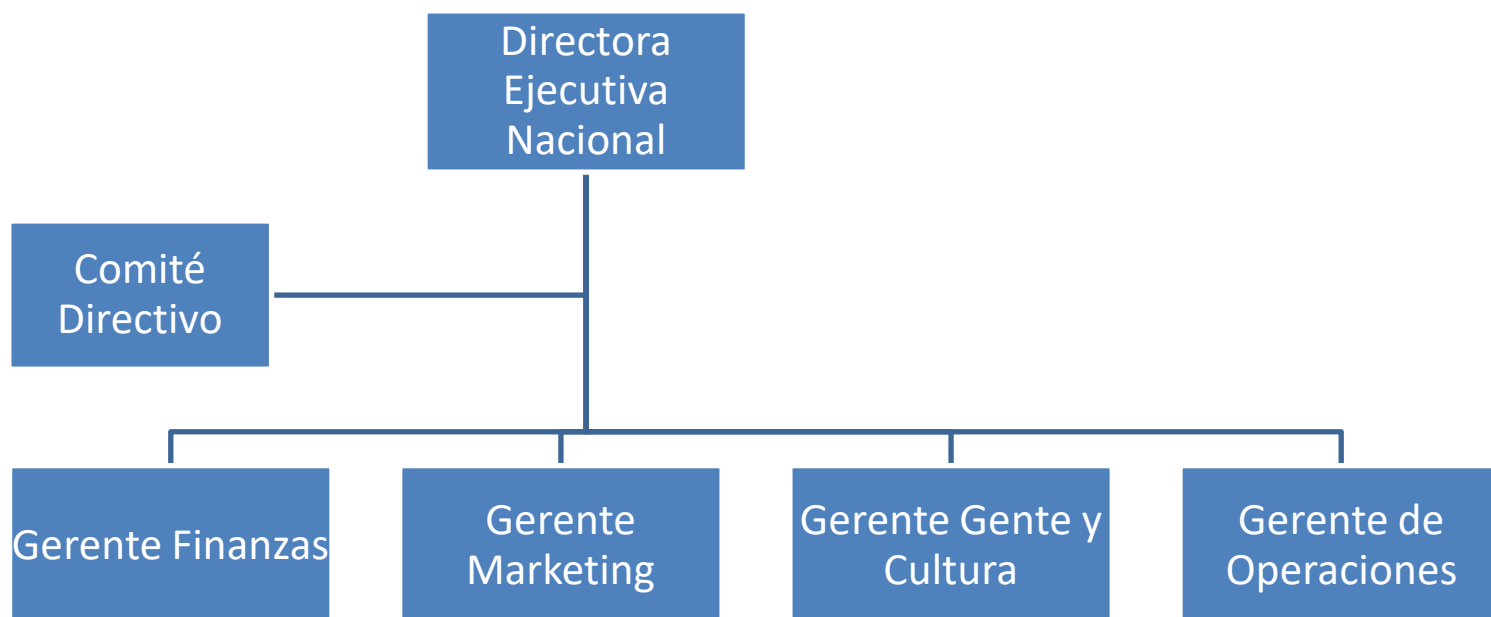
El Equipo Gerencial ejecuta las operaciones bajo las decisiones que haya establecido Comité Directivo. Está compuesto por cada uno de los Gerentes de las áreas que componen WV Chile:

CUADRO N° 2

2.4 COMITE GERENCIAL	
Nombre	Cargo
Gonzalo Macaya	Gerente de Marketing
Pamela Zúñiga Zamorano	Gerente de Operaciones
Juan Araneda Osorio	Gerente de Finanzas
Antonio Cerda	Gerente de RRHH

2.5 Estructura operacional

Organigrama



2.6 Valores y principios

Nuestros Valores:

Somos cristianos: Nos esforzamos por imitar a Jesucristo en su identificación con los pobres y los oprimidos y en su interés por la niñez.

Valoramos a las personas: Consideramos que todas las personas son creadas y amadas por Dios.

Somos Sensibles: Ante carencias sociales y económicas complejas, con raíces profundas que exigen un desarrollo sostenible a largo plazo.

Somos mayordomos: Somos transparentes en nuestro trato con donantes, comunidades gobierno y público general.

Somos socios: Mantenemos una posición colaboradora y una actitud abierta hacia otras organizaciones Humanitarias.

2.7 Principales Actividades y Proyectos

a. Actividades

- **Advocacy y Concientización Pública:** Acciones de influencia y posicionamiento a nivel local y nacional, promoviendo: a) cambios estructurales y culturales para la generación de entornos protectores libres de violencia; b) creación y fortalecimiento de espacios reales de participación de los NNAs en el ámbito público sobre los temas que los afectan; y c) visibilización y monitoreo de la situación de la niñez para generar y/o desarrollar e implementar políticas públicas efectivas que protejan a los niños contra la violencia, así como también el seguimiento de los ODS relacionados con la niñez y dando seguimiento a los avances logrados en el país al respecto. Esta intervención, la realiza en asocio o a través de la participación en redes o plataformas de la sociedad civil.
- **Programa de Área de Patrocinio Local:** Intervenciones directas a través de la ejecución de 7 programas en 7 comunas (Cerro Navia, La Pintana, San Carlos, Lota, Coronel, Nueva Imperial y Temuco) de 3 regiones del país (Metropolitana, Biobío, Araucanía) donde se ubican los niños y niñas más vulnerables del país, trabajando en asocio con otros para combatir de manera más directa las causas culturales y estructurales que generan la violencia contra los niños y niñas.

b. Proyectos

NOMBRE DEL PROYECTO	YO SE CUIDARME: Prevención de agresiones sexuales para los niños y niñas.
Público Objetivo / Usuarios	Niños/as del ciclo pre básico de 4 a 5 años (kínder) y de ciclo básico de 6 a 11 años (1° a 5° básico)
Objetivos del proyecto	Desarrollar conocimientos y habilidades en los niños, niñas y adolescentes, para que puedan auto protegerse frente a situaciones de riesgo y potenciales agresiones sexuales.
Número de usuarios directos alcanzados	7.491 niños y niñas.
Resultados obtenidos	Los participantes lograron reconocer situaciones de confianza y de riesgos frente a ofrecimientos indebidos de personas desconocidas y son capaces de contárselo a un adulto significativo (padres, abuelos, profesores, u otros). Los niños y niñas son capaces de reconocer su cuerpo e indicar las zonas íntimas donde no deben ser tocados, acariciados o besados por terceros. Los participantes poseen la capacidad de expresar sus temores frente a situaciones de riesgo y logran identificar figuras protectoras a quienes recurrir en caso de presentarse situaciones de esta índole (padres, profesores, policía, entre otros.)
Actividades realizadas	<ul style="list-style-type: none"> - Talleres lúdicos participativos en la sala de clases de establecimientos educacionales y en sedes comunitarias. - Representaciones con títeres y visualización de videos educativos. - Trabajos grupales en base a aprendizajes en el taller. - Reunión con padres y/o cuidadores. - Evaluación del taller.
Lugar geográfico de ejecución	Región Metropolitana: Comuna de La Pintana y Cerro Navia Región del Biobío: Comuna de San Carlos, Lota y Coronel

	Región de la Araucanía: Comuna de Nueva Imperial y Temuco
NOMBRE DEL PROYECTO	QUIERETE: Fortalecimiento de autoestima en niñas adolescentes
Público Objetivo / Usuarios	Niñas de 6° básico hasta 4° medio (11 a 18 años)
Objetivos del proyecto	Promover el desarrollo de una autoestima saludable y estrategias de autocuidado a través del autoconocimiento y desarrollo personal.
Número de usuarios directos alcanzados	15 Niñas (piloto, ejecutado en el último trimestre del 2016).
Resultados obtenidos	Participantes aumentan su nivel de autoconocimiento, a través de una reflexión sobre sí mismas y autoestima. Niñas logran identificar sus características físicas y psicológicas para fortalecer su identidad. Las niñas identificaron sus recursos personales como herramientas para el autocuidado. Contribuir a establecer relaciones saludables para potenciar su autocuidado.
Actividades realizadas	<ul style="list-style-type: none"> - Talleres lúdicos y participativos de expresión artística – estética en establecimientos educacionales y sectores comunitarios. - Elaboración de bitácoras personalizadas por parte de las participantes en cada sesión. - Generación de productos grupales a partir de conceptos claves del taller. - Visualización de videos educativos. - Elaboración de calendarios basados en la ternura. - Evaluación del taller. - Certificación de las participantes.
Lugar geográfico de ejecución	Región Metropolitana: Comuna de La Pintana

NOMBRE DEL PROYECTO	CRECE SEGURO: Prevención de violencia urbana para niños, niñas y adolescentes.
Público Objetivo / Usuarios	Niños, niñas y adolescentes de segundo ciclo básico de 12 a 13 años (6° de 8° básico) y enseñanza media (15 a 18 años).
Objetivos del proyecto	Fortalecer las buenas relaciones entre los niños(as) y con sus profesores y Prevenir la violencia dentro de escuelas.
Número de usuarios directos alcanzados	611 niños y niñas
Resultados obtenidos	Los participantes logran mapear su entorno e identificar situaciones de riesgo locales. Los niños y niñas fortalecen sus factores de autocuidado y prevención ante manifestaciones de violencia en contextos urbanos. Implementar mecanismos de protección y reacción ante situaciones de riesgo en contextos violentos urbanos.
Actividades realizadas	<ul style="list-style-type: none"> - Elaborar matriz y mapas de riesgo comunitario desde la mirada de los niños y niñas. - Identificar con los participantes, instituciones y contextos que otorgan seguridad a los niños y niñas en la comuna. - Dinámicas y ver videos educativos y reflexionar frente a distintas situaciones de emergencia.

	- Entrega de folleto preventivo para reflexionar en familia.
Lugar geográfico de ejecución	Región Metropolitana: Comuna de Cerro Navia Región del Biobío: Comuna de Lota y Coronel

NOMBRE DEL PROYECTO	BUENA CONVIVENCIA: Comunidad escolar (estudiantes, apoderados, docentes y directivos) participan de espacios de formación para prevenir situaciones de violencia escolar.
Público Objetivo / Usuarios	La totalidad de la comunidad educativa de establecimientos educacionales (Estudiantes, docentes, asistentes de la educación, apoderados, niños y niñas)
Objetivos del proyecto	Desarrollar conocimientos y habilidades los niños, niñas y adolescentes para mejorar la convivencia escolar en sus respectivos establecimientos educacionales.
Número de usuarios directos alcanzados	12.126 niños y niñas, 684 docentes (directivos, profesores, asistentes de la educación)
Resultados obtenidos	Los estudiantes desarrollan habilidades socioemocionales básicas. Los participantes de la comunidad escolar cuentan con herramientas para resolver conflictos de forma pacífica. La comunidad escolar es capaz de prevenir e intervenir frente a situaciones de violencia y de acoso escolar.
Actividades realizadas	<ul style="list-style-type: none"> - Talleres lúdicos participativos sobre convivencia escolar con niños y niñas en la sala de clases de establecimientos educacionales. - Conformación del Comité de Convivencia escolar. - Capacitaciones a adultos de la comunidad escolar sobre prevención e intervención en violencia y acoso escolar. - Actividades de sensibilización sobre la temática para la comunidad escolar.
Lugar geográfico de ejecución	Región Metropolitana: Comuna Cerro Navia Región del Biobío: Comuna de San Carlos, Lota y Coronel

NOMBRE DEL PROYECTO	PROTAGONISMO INFANTIL
Público Objetivo / Usuarios	Niños y niñas de 10 a 18 años de establecimientos educacionales (centros de alumnos) y líderes comunitarios.
Objetivos del proyecto	Desarrollar habilidades de liderazgo y participación en jóvenes y adolescentes.
Número de usuarios directos alcanzados	1.405 niños y niñas

Resultados obtenidos	<p>Los participantes lograron fortalecer sus habilidades de liderazgo y su capacidad para incidir en los temas que afecta a la niñez en su comunidad.</p> <p>Los niños y niñas son capaces de participar, expresar su opinión e inciden en la política pública en los espacios existentes.</p> <p>Los niños y niñas líderes logran organizarse y movilizar acciones de incidencia en su comunidad.</p>
Actividades realizadas	<ul style="list-style-type: none"> - Talleres participativos y prácticos en los que jóvenes y adolescentes aprenden sobre sus derechos, aprenden a expresar su opinión. - Participación en actividades de las redes de infancia comunales (seminarios, consejos consultivos, diagnósticos locales) - Realización de actividades de sensibilización a nivel comunal con la participación protagónica de los niños y niñas líderes.
Lugar geográfico de ejecución	<p>Región Metropolitana: Comuna de La Pintana</p> <p>Región del Biobío: San Carlos</p> <p>Región de la Araucanía: Comuna de Nueva Imperial y Temuco</p>

NOMBRE DEL PROYECTO	YO CUIDO CON AMOR: Entornos protectores adultos.
Público Objetivo / Usuarios	Padres, madres y adultos significativos (profesores, líderes comunitarios y agentes locales)
Objetivos del proyecto	Desarrollar conocimientos y habilidades en padres, madres y cuidadores sobre roles parentales y pautas de crianza con ternura.
Número de usuarios directos alcanzados	579 adultos
Resultados obtenidos	<p>Participantes fueron sensibilizados sobre la importancia de la protección de la niñez, el enfoque de derechos y la prevención de la violencia.</p> <p>Adultos significativos fortalecieron competencias parentales y cuentan con herramientas para replicar sus conocimientos. Participantes conocieron redes y protocolos locales de derivación en casos de vulneración de derechos que afecten a los niños y niñas</p>
Actividades realizadas	<ul style="list-style-type: none"> - Talleres participativos en establecimientos educacionales y en sedes comunitarias. - Reunión con padres, cuidadores y actores locales del sistema local de protección. - Entrega de material gráfico para replicar conocimientos en la comunidad (dípticos y calendarios de la protección)
Lugar geográfico de ejecución	<p>Región Metropolitana: Comuna de La Pintana y Cerro Navia.</p> <p>Región del Biobío: Comuna de San Carlos, Lota y Coronel.</p> <p>Región de la Araucanía: Comuna de Nueva Imperial y Temuco.</p>

NOMBRE DEL PROYECTO	MEJORES CIUDADANOS
Público Objetivo / Usuarios	Niños, niñas, adolescentes y adultos significativos (profesores, líderes comunitarios y agentes locales)
Objetivos del proyecto	Promover la participar en acciones públicas de sensibilización en temas de Prevención de violencia y Derechos de Niños/as.
Número de usuarios directos alcanzados	14.498 niños/as – 2.211 adultos
Resultados obtenidos	Niños, niñas, adolescentes y adultos fueron sensibilizados sobre la importancia de la protección de la niñez, el enfoque de derechos y la prevención de la violencia. Niños, niñas, adolescentes y adultos participaron en espacios que promueven la protección de la niñez.
Actividades realizadas	<ul style="list-style-type: none"> - Actividades de sensibilización comunitaria y en establecimientos educacionales (ferias de protección, ferias, foros y corridas comunales. - Campañas de protección de WV Chile. - Entrega de material de difusión a los participantes.
Lugar geográfico de ejecución	<p>Región Metropolitana: Comuna de La Pintana y Cerro Navia.</p> <p>Región del Biobío: Comuna de San Carlos, Lota y Coronel.</p> <p>Región de la Araucanía: Comuna de Nueva Imperial y Temuco.</p>

Identificación e involucramiento con grupos de interés

CUADRO N° 2

Niños, niñas y adolescentes	Protagonistas activos de los programas y proyectos que se ejecutan, tanto en la comunidad como en establecimientos educacionales.
Familias	Protagonistas activas de los programas y proyectos que se ejecutan, tanto en la comunidad como en establecimientos educacionales.
Donantes (padrinos y/o socios)	Se generan vínculos entre los donantes y los niños que están apadrinados, por medio de video transferencias, visitas domiciliarias y envíos de cartas, bajo un marco de políticas de protección del niño/a. Por medio de los donantes (padrinos y socios), se financia mayoritariamente la institución.
Municipios donde se insertan los programas institucionales	Trabajo en asocio activo, complementación de recursos humanos, financieros e infraestructura.
DAEM (Departamento de Administración de Educación Municipal), de dichos municipios	Convenios de colaboración para trabajar directamente en establecimientos educacionales de su dependencia.
Establecimientos educacionales	Convenios de colaboración para ejecutar los programas y proyectos con la comunidad educativa (estudiantes, familias, profesores, directivos), durante el año académico.
OPD (Oficina de protección de derechos)	Apoyo en actividades masivas y ligadas a temáticas de protección en los distintos territorios donde se interviene, además de complementar recursos económicos y/o humanos para algunas acciones conjuntas. Derivación de casos de vulneración de derechos detectados.
Carabineros y PDI	Apoyo en actividades masivas y ligadas a temáticas de protección en los distintos territorios donde se interviene, además de complementar recursos económicos y/o humanos para algunas acciones conjuntas.

2.8 Prácticas relacionadas con la evaluación o medición de satisfacción de los usuarios y resultados obtenidos

Se cuenta con un sistema de monitoreo y evaluación de indicadores donde se le da seguimiento de manera mensual, a la sistematización de coberturas programáticas y monitoreo del bienestar (detección de casos de vulneración para hacer las respectivas derivaciones, reportes a donantes de la situación de los NNA, etc.)

Se elaboran de manera mensual, semestral, anual y de contribución al bienestar de la niñez, reportes que dan cuenta de los principales logros alcanzados en dichos períodos para poder informar a los respectivos donantes y hacer un rendimientto de cuentas de manera transparente.

Por otro lado, cada proyecto que se ejecuta cuenta con su propio instrumento de medición que recoge aspectos relacionados con los aprendizajes alcanzados por los NNA, de satisfacción a usuarios y evaluación a monitores, y todo esto es la información que nutre los reportes mencionados anteriormente.

2.9 Participación en redes y procesos de coordinación con otros actores

- RIA (Red de Infancia y Adolescencia): Se trabaja coordinadamente en protección de la niñez, formación de habilidades, derechos de los niños, gestión del riesgo, participación infanto juvenil a nivel local. Cabe mencionar que en todas las comunas donde se insertan los programas se es parte activa de esta Red a nivel local.

- MMI (Movimiento Mundial por la Infancia): Alianza estratégica integrada por organizaciones que trabajan por la promoción, protección y defensa de los derechos humanos de los niños, niñas y adolescentes en la región en el marco de la Convención sobre los Derechos del Niño de las Naciones Unidas, sus protocolos facultativos y otros instrumentos internacionales de derechos humanos. Actualmente, el movimiento está integrado por la Asociación Cristiana de Jóvenes (ACJ/YMCA), Aldeas Infantiles SOS Internacional, ChildFund Alliance, Defensa de Niñas y Niños-Internacional (DNI), el Instituto Interamericano del Niño, la Niña y los Adolescentes (IIN) de la OEA, Plan Internacional, Red Latinoamericana y Caribeña por la Defensa de los Derechos de los Niños, Niñas y Adolescentes (REDLAMYC), Red ANDI Internacional, Save the Children, UNICEF y World Vision Internacional.

Comunidad de Organizaciones Solidarias: Trabajo en conjunto que se enfoca en 5 áreas; Políticas Públicas; Sostenibilidad de las OSFL mediante la instalación de capacidades en las organizaciones miembro; Formación de las personas que trabajan en las organizaciones

2.10 Reclamos o incidentes

No se presentan reclamos.

3. Información de desempeño

3.1 Objetivos e indicadores de gestión

a. ¿Su organización cuenta con indicadores de desempeño definidos?

Los indicadores definidos hacen referencia al impacto que se espera alcanzar con la participación de NNA y adultos con la oferta programática institucional que se desarrolla en las distintas comunas, así como también los relacionados al número de establecimientos educacionales donde se ejecutan los proyectos durante el año, que fueron 58 en total distribuidos de la siguiente manera: 4 Cerro Navia, 6 La Pintana, 20 San Carlos, 2 Lota, 3 Coronel, 12 Temuco y 11 Nueva Imperial.

A modo de resumen:

Participantes	Planificado	Impactados	% de logro
NNA	27.000	36.146	133,8%
Adultos	2.700	2.895	107,2%

Cabe mencionar además, que durante el año se ejecutaron proyectos con financiamiento de privados (Empresa Cytzone) y Fondos del Estado (JUNAEB), que en su conjunto impactaron a 1.092 NNA en total.

b. Si los tiene, se sugiere utilizar los cuadros que siguen, para ilustrar el desempeño del año.

(Si es posible, mostrar el desempeño a través de indicadores cuantitativos.)

CUADRO OBJETIVO GENERAL

Objetivo general	Indicador (principal de gestión)	Resultado
Contribuir, desde un enfoque preventivo, a reducir la violencia hacia la niñez, fortaleciendo relaciones de buen trato y promoviendo la tierna protección entre los NNAs, familias, comunidades y actores del sistema de protección.	1 Política local elaborada con la participación de los actores que componen la red local de infancia, que garantice la protección y el bienestar de la niñez en la comunidad.	Respecto del logro del objetivo durante el año 2016 se avanzó en la elaboración de dos políticas de protección a nivel local en las comunas de San Carlos y Temuco, con actores locales que trabajan en temas de infancia (OPD, Servicios de Salud, DAEM, etc.). Cabe mencionar que en el resto de las 5 comunas donde WV está presente, se trabaja en las redes de infancia impulsando la concreción de políticas y se ha avanzado en potenciar la sensibilización, promoción y fortalecimiento de protocolos de derivación a las instituciones pertinentes cuando ocurren casos de vulneración de derechos y acompañamiento a las familias.

CUADRO OBJETIVOS ESPECÍFICOS

Objetivo específico	Indicador	Resultado
<p>Entregar herramientas prácticas y teóricas sobre factores de riesgo relacionados con violencia contra la niñez, con enfoque en la tierna protección a NNAs y familias.</p>	<p>N° de NNAs participantes de los talleres de autocuidado y protección en espacios comunitarios y escuelas durante el AF.</p> <p>N° de adultos participantes de los talleres de autocuidado y protección en espacios comunitarios durante el AF.</p> <p>N° de escuelas y/o espacios comunitarios donde los NNA acceden a talleres de autocuidado.</p>	<p>Proyectos asociados: “Yo se Cuidarme”/ “Quiérete”/ “Crece Seguro” / “Yo Cuido con Amor”.</p> <p>Los resultados logrados se asocian básicamente a la entrega de conocimientos y herramientas de autocuidado y protección a los participantes, para prevenir violencia contra la niñez, de este modo, se alcanzó a 8.117 NNA y 579 adultos, en 33 establecimientos educacionales.</p>
<p>Capacitar a NNAs, profesores y directivos adquieren conocimientos, desarrollan competencias y generan nuevas prácticas de convivencia, que permiten mejorar el clima social escolar al interior de su establecimiento educacional.</p>	<p>N° de NNAs participantes de los talleres de convivencia escolar durante el año.</p> <p>N° de profesores y directivos de los establecimientos educacionales participantes del proyecto.</p> <p>N° de escuelas donde se desarrolla el proyecto.</p>	<p>Proyecto asociado: “Buena Convivencia”</p> <p>Por un lado, los resultados logrados con esta intervención, hace referencia a las coberturas obtenidas (12.126 NNA y 684 profesores y directivos); y por otro, con el traspaso de metodologías a los departamentos de educación municipal donde se desarrolla, siendo éste un componente de sostenibilidad para el proyecto en dichas comunidades.</p> <p>Se trabajó en total con 25 establecimientos educacionales.</p>
<p>Sensibilizar sobre la tierna protección y el buen trato a NNAs, familias, comunidades y actores locales del sistema de protección, para movilizarlos a realizar acciones de incidencia para prevenir y responder frente a situaciones de violencia contra la niñez.</p>	<p>N° de NNAs participantes de acciones de sensibilización de tierna protección y buen trato.</p> <p>N° adultos participantes de acciones de sensibilización de tierna protección y buen trato.</p> <p>N° de acciones de sensibilización realizadas durante el año.</p>	<p>Proyectos asociados: “Protagonismo Infantil”/ “Mejores Ciudadanos Adultos y NNA”</p> <p>Aquí los resultados obtenidos hacen referencia a la cantidad de personas que se logró movilizar con las diferencias acciones planificadas con socios locales tales como, corridas familias, ferias de protección, campañas en redes sociales, seminarios, consejos consultivos y otras,</p>

		todas relacionadas con la prevención frente a situaciones de violencia contra los NNA. La participación de los NNA alcanzó a los 15.903 y los adultos llegaron a 2.211
--	--	--

3.2 Indicadores financieros

CUADRO DE INDICADORES FINANCIEROS

RAZON SOC.: WORLD VISION INTERNATIONAL

RUT.: 70.689.300-8

DIRECCION: EMILIO VAISSE 338

COMUNA: PROVIDENCIA

GIRO: BENEFICIENCIA

	año 2016 M\$	año 2015 M\$
ACTIVOS		
ACTIVOS CORRIENTES		
Efectivo o equivalente a efectivo	24.530	11.749
Otros activos no financieros corrientes	1.035.218	1.300.802
Deudores Comerciales y Otras cuentas por cobrar corrientes	4.122	18.167
ACTIVOS CORRIENTES TOTALES	1.063.871	1.330.717
ACTIVOS NO CORRIENTES		
Propiedades, Equipos y muebles	394.517	395.243
ACTIVOS NO CORRIENTES TOTALES	394.517	395.243
TOTAL ACTIVOS	1.458.387	1.725.961
PASIVOS Y PATRIMONIO		
PASIVOS CORRIENTES		
Otros Pasivos Financieros Corrientes	4.638	34.501
Otras cuentas por pagar corrientes	5.034	21.214
Otros pasivos no Financieros Corrientes	188.943	268.380
PASIVOS CORRIENTES TOTALES	198.615	324.095
TOTAL PASIVOS	198.615	324.095
PATRIMONIO NETO		
Ganancias (Perdidas) acumuladas	1.259.772	1.369.644
TOTAL PATRIMONIO NETO	1.259.772	1.401.866
	0	0
TOTAL PASIVOS Y PATRIMONIO	1.458.387	1.725.961

RAZON SOC.: WORLD VISION INTERNATIONAL
RUT.: 70.689.300-8
DIRECCION: EMILIO VAISSE 338
COMUNA: PROVIDENCIA
GIRO: BENEFICIENCIA

ESTADO RESULTADO INTEGRAL

	año 2016	año 2015
	M\$	M\$
Estado de resultado		
Ganancia (perdida)		
Ingresos de actividades ordinarias	2.001.489	2.861.208
Costos de Operaciones	1.399.290	2.127.944
Ganancia bruta	602.200	733.264
Gastos de administracion	<u>602.200</u>	<u>733.264</u>
Ganancia (perdida)	602.200	733.264
Gasto por impuesto a las ganancias	0	0

NOTAS EXPLICATIVA A LOS ESTADOS FINANCIEROS

INFORMACION GENERAL

World Vision es una organización no gubernamental internacional humanitaria, fundada en 1950 en Estados Unidos. A la fecha está dedicada a trabajar con niños/as, sus familias y comunidades en cerca de 100 países, para que logren su pleno potencial enfrentándolas causas de la pobreza y la desigualdad, provee ayuda en casos de catástrofes, sean estas naturales o provocadas por el hombre

World Visión sirve a todas las personas independiente de su religión, raza, origen étnico o género

PERIODOS CONTABLES

Los Presentes Estados Financieros se encuentran comprendidos entre el 1 de Enero y el 31 de Diciembre 2016

BASES DE PREPARACION

Los estados financieros han sido preparados de acuerdo a principios de contabilidad generalmente aceptados en Chile.

BASES DE PRESENTACION

Los Estados Financieros se presentan en Pesos.

4.-Manifestación de Responsabilidad

(En este apartado debe incluirse tanto la manifestación de responsabilidad de la dirección, como el informe del auditor independiente, de haberlo)

“Los abajo firmantes se declaran responsables respecto de la veracidad de la información incorporada en el presente informe anual (anual / trimestral), referido al 31 de Diciembre del 2016 , de acuerdo al siguiente detalle:

Nombre	Cargo	RUT	Firma
Juan Luis Araneda	Gerente Adm. y Finanzas		
Sandra Contreras	Directora Ejecutiva		
_____	_____	_____	_____

En caso de no constar firmas en documento web por favor marque la siguiente casilla

Las firmas constan en documento original entregado al Ministerio de Justicia

Fecha: 30 de Agosto de 2017